

Fecha	Fuente	Pag.	Art.	Título
01/03/2015	EL MERCURIO - (STGO-CHILE)	7	2	UN CUARTO DE LAS MUJERES CHILENAS EN EDAD DE TRABAJAR SON EMPRENDEDORAS

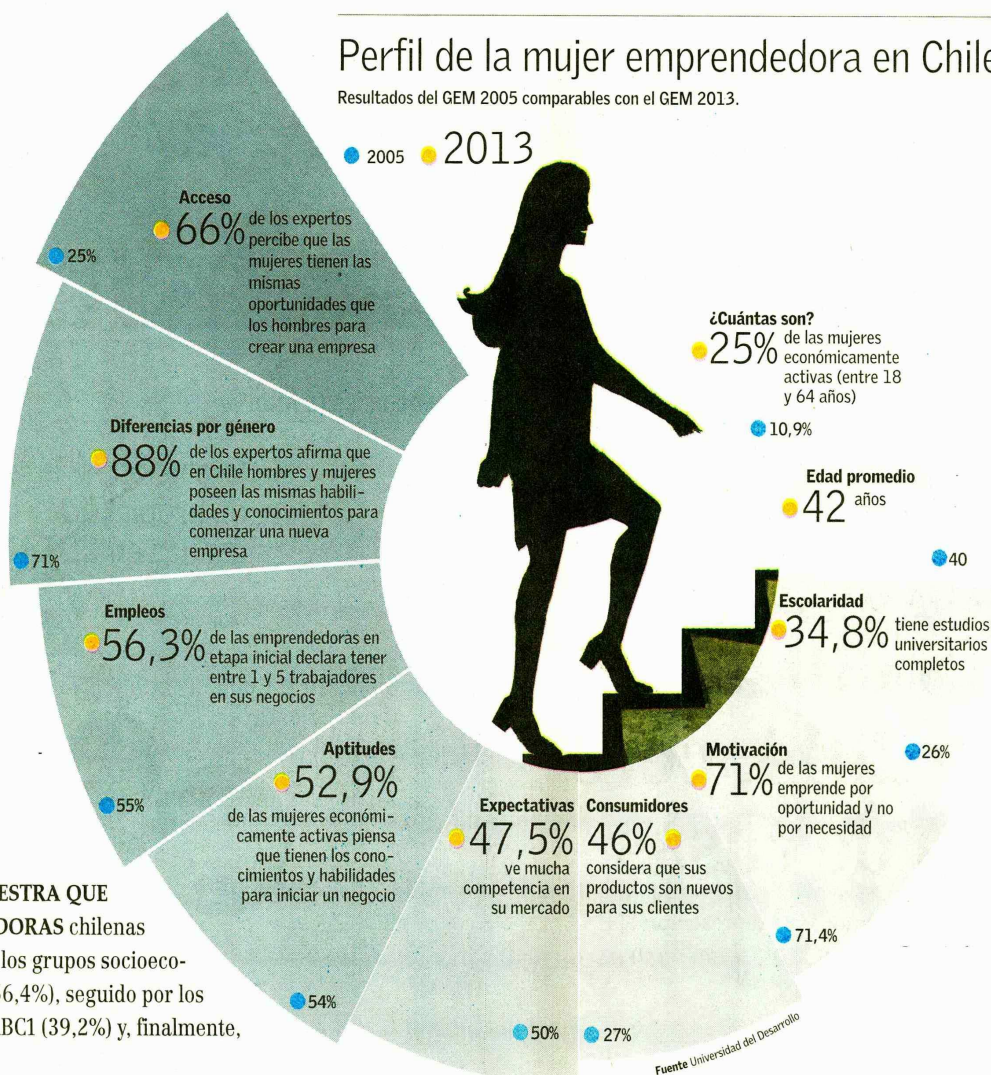
EN 2005, EL 10,9% DE LAS MUJERES OPTABA POR INICIAR UN NUEVO NEGOCIO, CIFRA QUE SUBIÓ A 25,5% EN 2013:

# Un cuarto de las mujeres chilenas en edad de trabajar son emprendedoras

Resultados del último estudio Global Entrepreneurship Monitor, liderado por la UDD en nuestro país, muestra que en casi una década también ha subido la cantidad de emprendedoras que finalizan sus estudios universitarios. • SILVANA CELEDÓN PORZIO

## Perfil de la mujer emprendedora en Chile

Resultados del GEM 2005 comparables con el GEM 2013.



EL GEM 2013 MUESTRA QUE LAS EMPRENDEDORAS chilenas se concentran en los grupos socioeconómicos D y C3 (56,4%), seguido por los segmentos C2 y ABC1 (39,2%) y, finalmente, el E (4,5%).

EN LOS ÚLTIMOS NUEVE AÑOS se ha deteriorado la visión respecto de los servicios de apoyo para que una mujer emprenda y sea madre.

EN 2005, EL 55% DE LAS EMPRENDEDORAS esperaba contratar entre una y cinco personas adicionales en su *staff* y actualmente ese porcentaje se ubica en 65,6%.

Fecha	Fuente	Pag.	Art.	Título
01/03/2015	EL MERCURIO - (STGO-CHILE)	7	3	UN CUARTO DE LAS MUJERES CHILENAS EN EDAD DE TRABAJAR SON EMPRENDEDORAS

**E**n 2005 solo una de cada 10 mujeres que se encontraban en edad de trabajar —entre 18 y 64 años— optaba por tener un negocio propio. Hoy ese número se ha incrementado, y de aquel escaso 10% de féminas chilenas económicamente activas que tenía un emprendimiento, la cifra llegó al 25,5%.

Así lo muestran los resultados del último informe Global Entrepreneurship Monitor (GEM 2013), liderado por la Universidad del Desarrollo (UDD), que esta casa de estudios preparó *ad portas* de conmemorarse el Día Internacional de la Mujer, el próximo domingo.

De las cifras y datos de este estudio se desprende que, si bien ha habido avances en la participación de las mujeres en el mercado laboral y el emprendimiento, en particular, este también ha tenido sus bemoles, pues por ejemplo, hoy son más las mujeres que estiman que no tienen el suficiente apoyo de ser-

vicios sociales para poder conciliar su proyecto con la familia y el cuidado de los hijos.

Este salto en la cantidad de mujeres emprendedoras en los últimos nueve años obedecería principalmente a tres razones, según estiman los académicos de la UDD y coautores del GEM, José Ernesto Amorós y Olga Pizarro.

A nivel país se ha fomentado el emprendimiento, y en los últimos años hay un entorno que lo favorece. Por otro lado, a través de un emprendimiento las mujeres logran mayor flexibilidad horaria que en un trabajo asalariado, lo que sería más compatible con la dedicación a los hijos. Y además, el acceso a nuevas tecnologías ha facilitado los emprendimientos pues, por ejemplo, es más factible ofrecer productos y servicios *online*, vía imágenes, y transarlos vía *web*, explican.

Dentro de los datos positivos, el informe GEM 2013 (ver recuadro) muestra también que no solo han aumentado las emprendedoras “iniciales”, es decir aquellas donde su negocio tiene menos de 42 meses, sino que también las “establecidas”, cuyo emprendimiento tie-

ne más de 3,5 años. Las primeras representaban en 2005 al 8,2% de la población femenina activa y en el último reporte alcanzan el 19%. En tanto, las establecidas pasaron del 2,7% a 6,5%.

### Quiénes emprenden

¿Pero qué tipo de “emprendimiento” es el que desarrollan las mujeres chilenas? El informe considera como emprendimiento femenino desde una pastelería o cualquier negocio de venta de alimentos u otro producto, por ejemplo, hasta una empresa de biotecnología o un proyecto cultural.

Ambos extremos son consistentes con las cifras, al desglosar cómo son y qué tipo de educación tienen estas emprendedoras chilenas.

De acuerdo al GEM 2013, del total de las mujeres que inician un negocio, un tercio (34,8%) tiene estudios universitarios completos. Los otros dos tercios no llegaron a la educación superior o bien lo hicieron, pero no concluyeron con el proceso de formación. A pesar, entonces, que priman las mujeres menos instruidas entre las emprendedoras, de todos modos hay un avance, pues en 2005 solo el 26% tenía estudios universitarios completos.

Según Amorós, las emprendedoras con educación superior tienden a desarrollar negocios más competitivos y de mayor valor añadido, como servicios profesionales y producción (manufactura) de bienes.



Fecha	Fuente	Pag.	Art.	Título
01/03/2015	EL MERCURIO - (STGO-CHILE)	7	4	UN CUARTO DE LAS MUJERES CHILENAS EN EDAD DE TRABAJAR SON EMPRENDEDORAS

Otro indicador que ha mejorado significativamente en nueve años guarda relación con las oportunidades dependiendo del género. Frente a la pregunta sobre si las mujeres tienen igual acceso que los hombres a buenas oportunidades para crear una empresa, en 2005 el GEM arrojó 25% de evaluaciones positivas, mientras que en 2013 esa percepción subió al 66%.

### Aparecen bemoles

Pero no todas las cifras son halagüeñas. A pesar de que una de las razones para emprender de las mujeres radica en tener un trabajo más compatible con la maternidad, se ha deteriorado la visión respecto de los servicios de apoyo para que una mujer emprenda y sea madre.

Uno de los indicadores del GEM apunta a consultar si existen suficientes servicios sociales para que las mujeres puedan seguir trabajando, incluso después de haber formado una familia. En

2005 el 55% respondía afirmativamente esta pregunta, pero en 2013 el nivel de aceptación bajó al 40%.

Para Amorós y Pizarro este resultado refleja que los servicios de apoyo a la mujer son aún un tema "muy sensible" y que además por un tema cultural y social las mujeres son consideradas en Chile las responsables de los hijos en gran parte de la población.

### Formalización al alza

Tanto en el GEM 2005 como en el reporte 2013 poco más de la mitad de las emprendedoras cuenta con entre uno y cinco trabajadores. Esta cifra prácticamente no ha variado —56,3% en 2013 y 55% en 2005—, pero donde sí se ha dado un aumento importante es en las expectativas de contratación. Hace nueve años, el 55% de las emprendedoras esperaba contratar entre una y cinco personas adicionales en su *staff* y actualmente ese porcentaje se ubica en 65,6%.

A juicio de Amorós y Pizarro, lo interesante de este resultado es que más emprendimientos liderados por mujeres están considerando emplear trabajadores, lo que significa que esas empresas están formalizadas, tienen expectativas de crecimiento y de estabilidad.

Amorós recalca que las mujeres, al ser entrevistadas cuando GEM levanta los datos, demuestran interés por tener un trabajo que sea formal para sus empleados y que se cumplan las normas previsionales.

## ¿Qué es el GEM?

El Global Entrepreneurship Monitor (GEM) es una iniciativa que surgió a fines de los años 90 y que fue liderada por dos profesores de Babson College y London Business School.

El primer reporte de GEM se publicó en 1999 e incluyó solo diez países. El objetivo era subsanar la carencia de datos sobre la dinámica emprendedora por medio de la recolección de información.

Dado el crecimiento de este proyecto, en 2004 se conformó la Global Entrepreneurship Research Association (GERA) para servir como órgano de supervisión del GEM. El GERA armoniza y hace cálculos basándose en la información que le proveen todos los países que participan del GEM, que hoy ya suman 67 naciones. En cada una hay una institución pública o privada responsable de este estudio.

En Chile esa institución es la Universidad del Desarrollo (UDD), que desde 2002 participa en este estudio, lo que implica realizar las encuestas y aportar datos al equipo de GERA.

El GEM Mujer es un producto derivado del GEM y que la UDD realiza desde 2005. Ese año Babson College publicó el primer reporte enfocado en emprendimiento femenino a nivel mundial, y desde ese entonces la UDD replica ese modelo y elabora un informe anual.

Estados Unidos y Reino Unido también han hecho reportes de emprendimiento femenino en sus países, pero no han realizado esto año a año como sí ha ocurrido en Chile desde 2005.